

République Tunisienne
Ministère du commerce



ADHÉSION DE LA TUNISIE AU COMESA
(17 Mai 2019)

Chawki Jaballi

*Directeur de la Coopération avec les pays africains et
l'Union Africaine / Chargé du dossier COMESA*

Ministère du Commerce

Plan

A. Présentation du COMESA

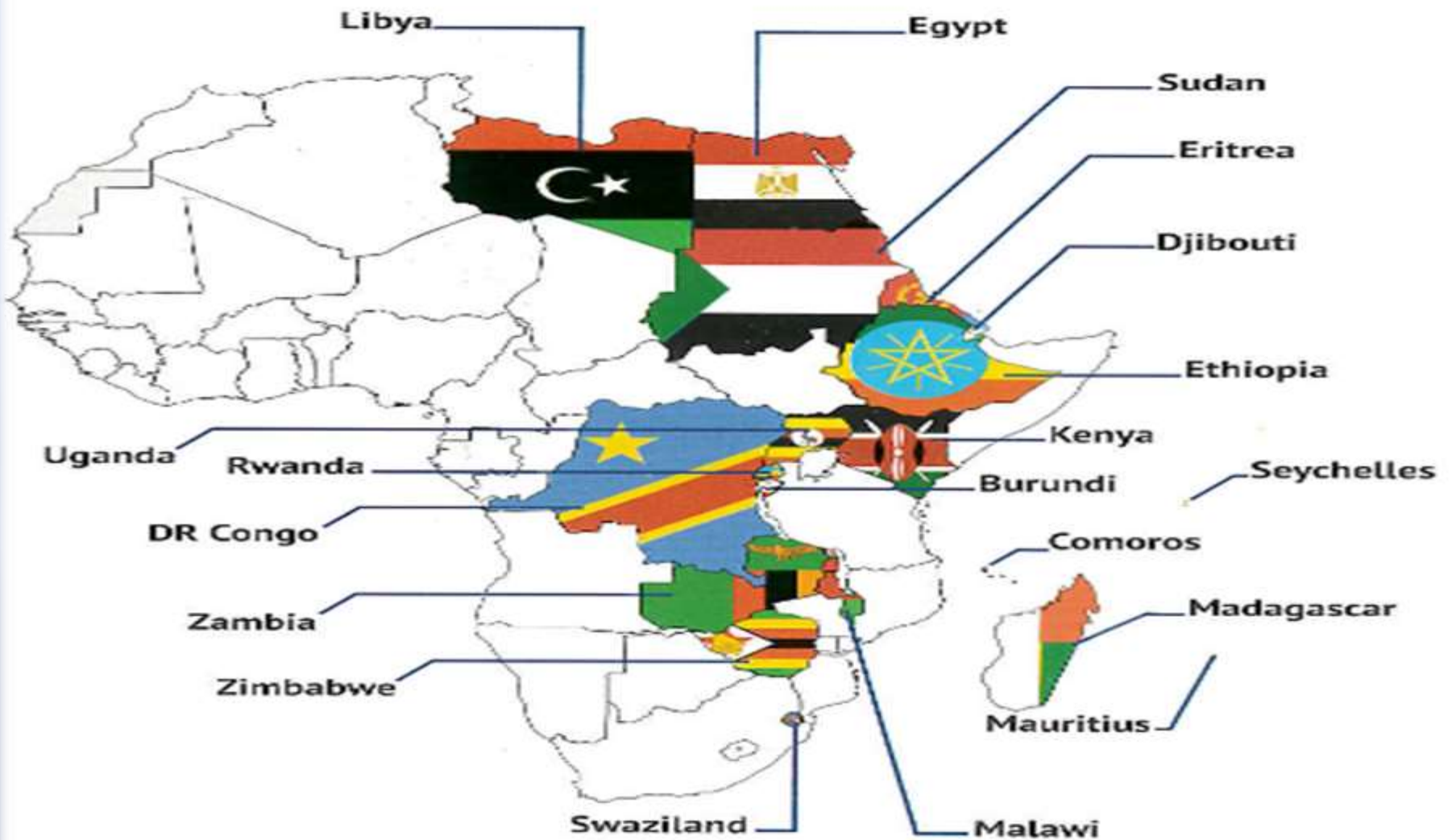
- ❑ Informations générales
- ❑ Objectifs et organisation
- ❑ Performance économique

B. Adhésion de la Tunisie au COMESA

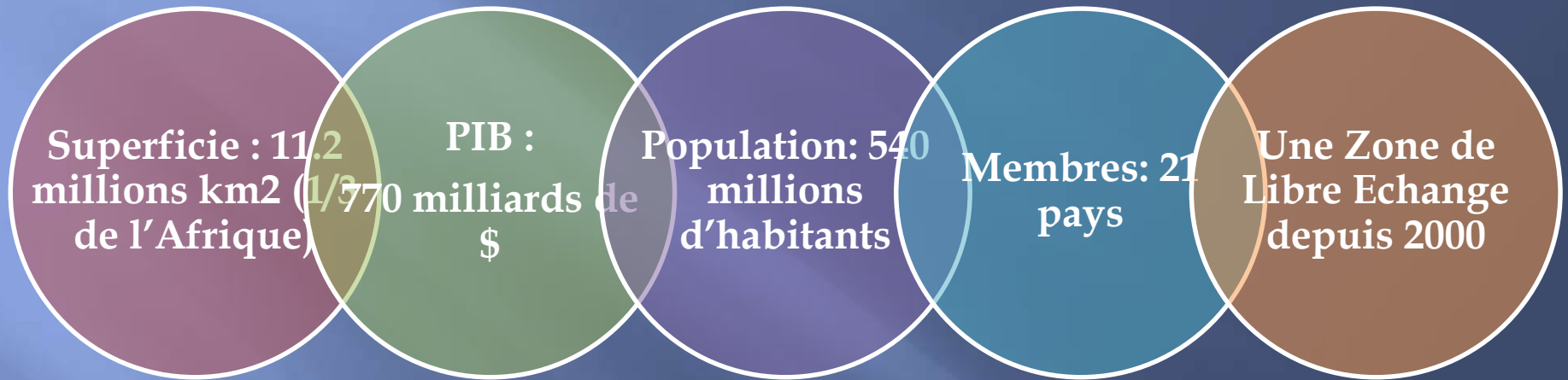
- ❑ Contexte et raisons
- ❑ Principales étapes
- ❑ Echanges commerciaux
- ❑ Engagements de la Tunisie
- ❑ Résultats escomptés
- ❑ Mesures d'accompagnement

PREMIERE PARTIE: PRESENTATION DU COMESA

Pays Membres



L'essentiel à savoir

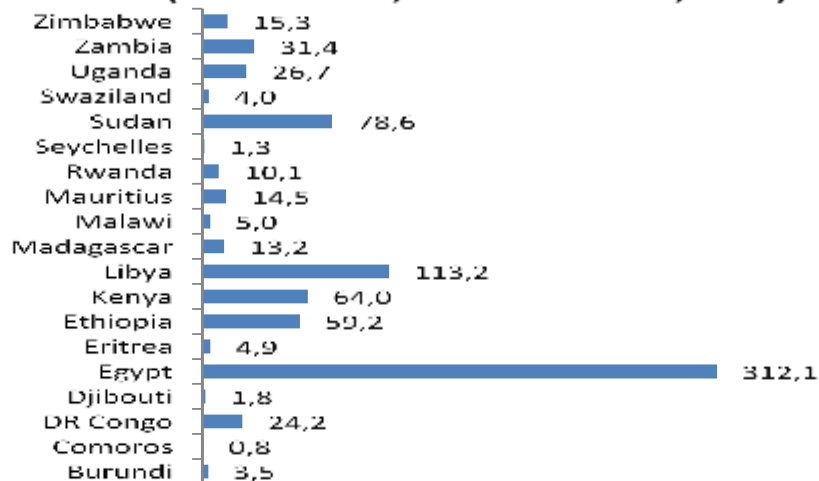


Union Douanière lancée depuis 2009 (non encore opérationnelle)

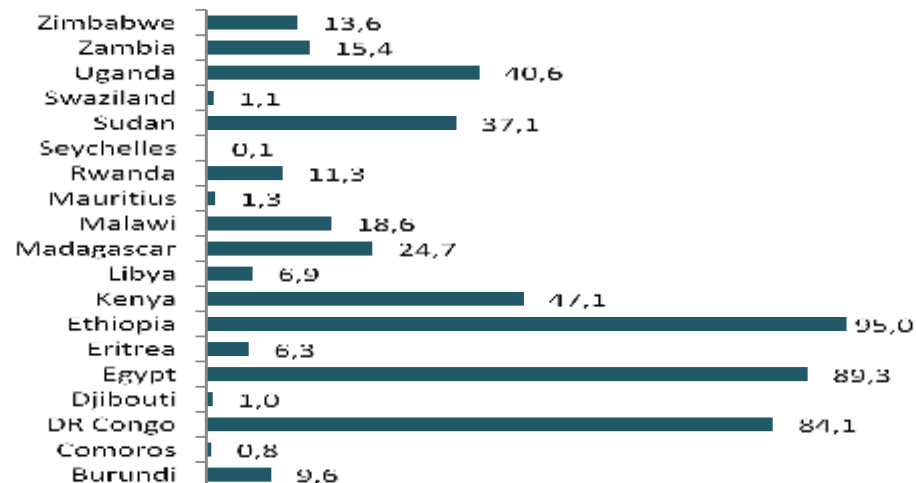
Membre de l'Accord de Libre Echange Tripartite avec la SADC et la CAE

Indicateurs par pays

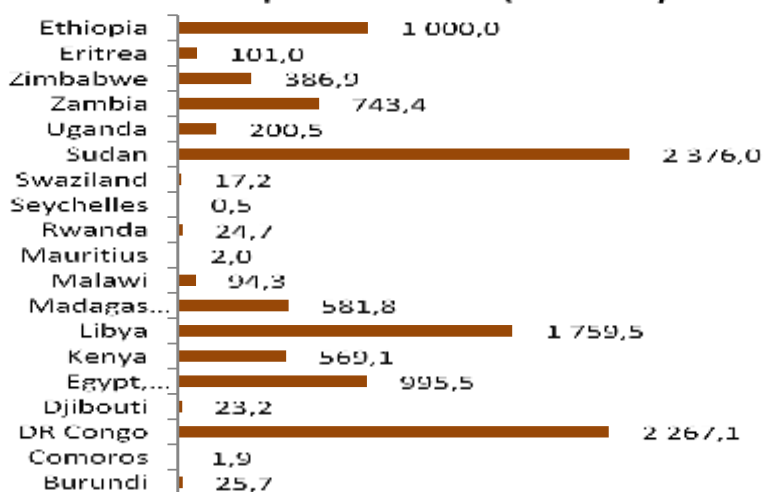
PIB (Prix courants, en milliard USD, 2016)



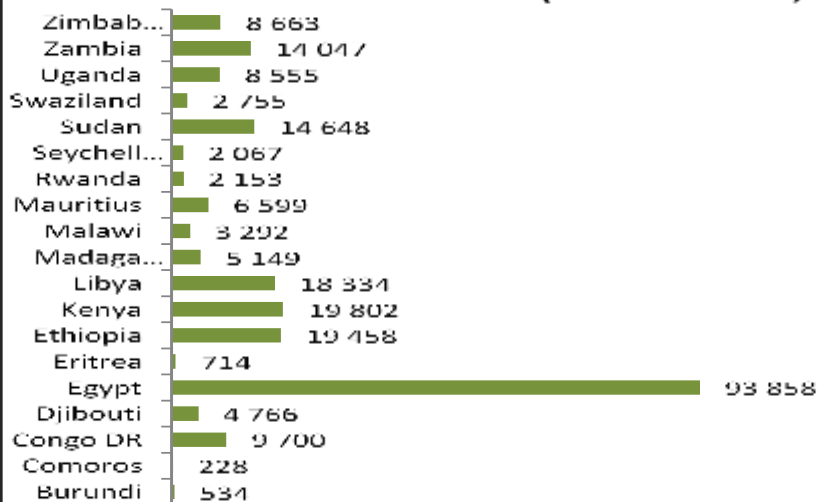
Population (Million, 2016)



Superficie totale ('000 km²)



Total du commerce (en million USD, 2016)



Objectifs

1

Croissance et Développement durables à travers un développement plus équilibré et harmonieux des structures de production et de commercialisation

4

Promotion de la paix, de la sécurité et de la stabilité entre les États membres

du

2

Promotion du développement commun et adoption conjointe de politiques et de programmes macroéconomiques

5

Renforcement des relations entre le marché commun et le reste du monde et adoption de positions communes dans les enceintes internationales

COMESA

3

Création d'un environnement favorable aux investissements

6

Contribuer à l'établissement, au progrès et à la réalisation des objectifs de la Communauté Economique Africaine.

Architecture institutionnelle du COMESA



Institutions spécialisées

- 1 Banque de l'Afrique Orientale et Australe pour le Commerce et le Développement (TDB)
- 2 Institut Monétaire du COMESA
- 3 Chambre de Compensation du COMESA
- 4 Institut du Cuir du COMESA
- 5 Compagnie de Réassurance de la ZEP
- 6 Conseil des Bureaux du Régime d'Assurance Automobile RC
- 7 Fédération des Associations Nationales des Femmes Entrepreneurs de l'Afrique Orientale et Australe
- 8 Agence pour l'Assurance du Commerce en Afrique
- 9 Conseil des Opérateurs Economiques du COMESA
- 10 Autorité d'Investissement Régionale du COMESA
- 11 Alliance pour le Commerce des Produits de Base en l'Afrique Orientale et Australe
- 12 Association Régionale des Régulateurs de l'Energie pour l'Afrique Orientale et Australe

Chiffres Clés

5 Etats membres ont enregistré les taux de croissance les plus élevés au monde (entre 5 et 10%): RDC, Djibouti, Ethiopie, Kenya, Rwanda.

Taux de croissance moyen en 2016 : 4.7%

Taux d'inflation : 8.8%

Chiffres clés

Zone de Libre Echange

- Tous les pays membres participent à la ZLE, à l'exception de:
 - ✓ L'Ethiopie: réduction de 10% des Droits appliqués
 - ✓ L'Erythrée: réduction de 80% des Droits appliqués
 - ✓ Swaziland (Royaume d'Eswatini): exempté à cause de son appartenance au SACU
- Pas de listes négatives !!!!
- La Tunisie a le droit de réduire progressivement les Droits de Douane appliqués à ses importations en provenance des pays du COMESA sur la base de réciprocité

Libéralisation des services

1^{er} cycle de négociations (achevé)

- Transport
- Télécommunications
- Services financiers
- Tourisme

2^{ème} cycle de négociations (en cours)

- Services fournis aux entreprises
- Energie
- Construction

Règles d'Origine

5 critères

**Matières
entièrement
obtenues**

**Changement
de
classification
tarifaire**

**Valeur CAF
matières non
originaires <
60% coût
total**

**Valeur
Ajoutée >
35% du coût
départ-usine
du produit
fini**

**Valeur
Ajoutée >
25% pour
une liste
limitée**

Echanges Commerciaux (1/2)

Volume total des échanges en 2016: 235 milliards de dollars

- ✓ Exportations: 71 milliards de dollars
- ✓ Importations: 165 milliards de dollars

Principaux produits échangés

Carburants

Minerais et minéraux

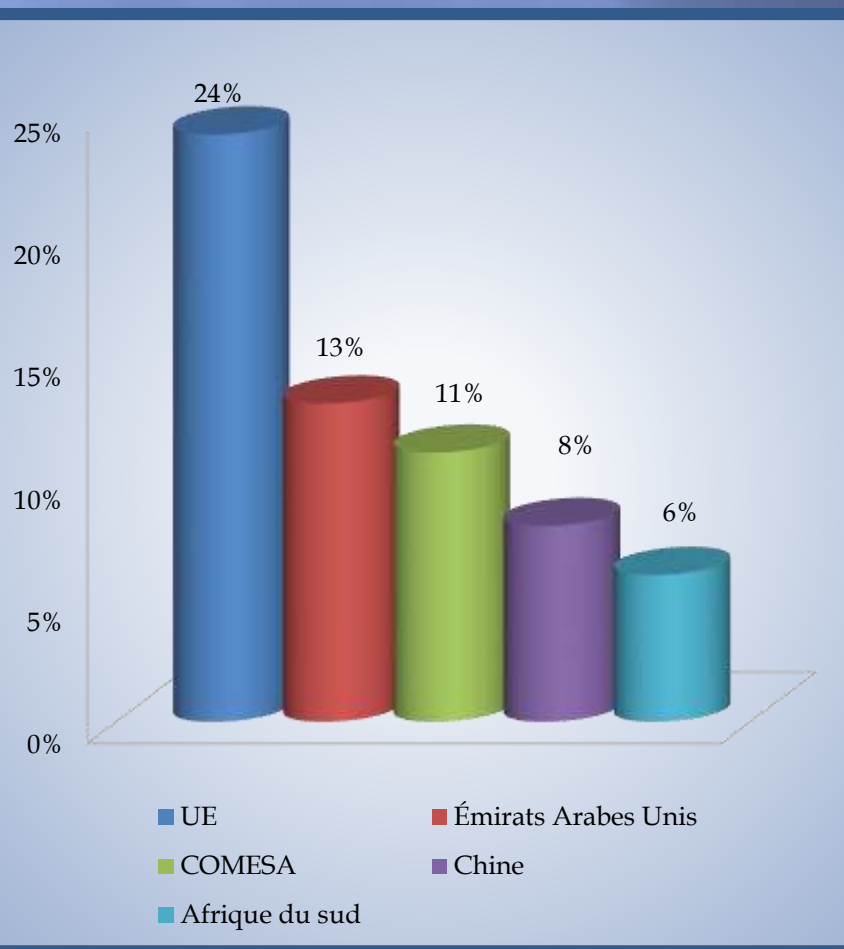
Matières premières agricoles

Produits agro-alimentaires

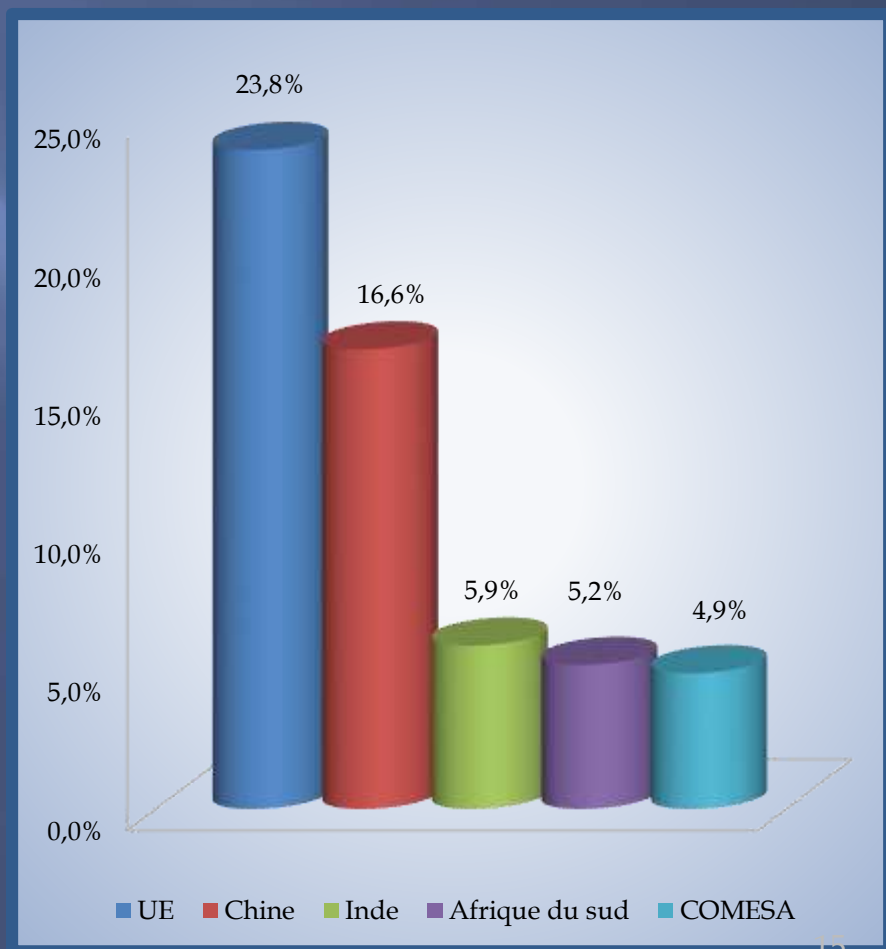
Produits manufacturiers

Echanges Commerciaux (2/2)

Top 5 exportateurs



Top 5 importateurs

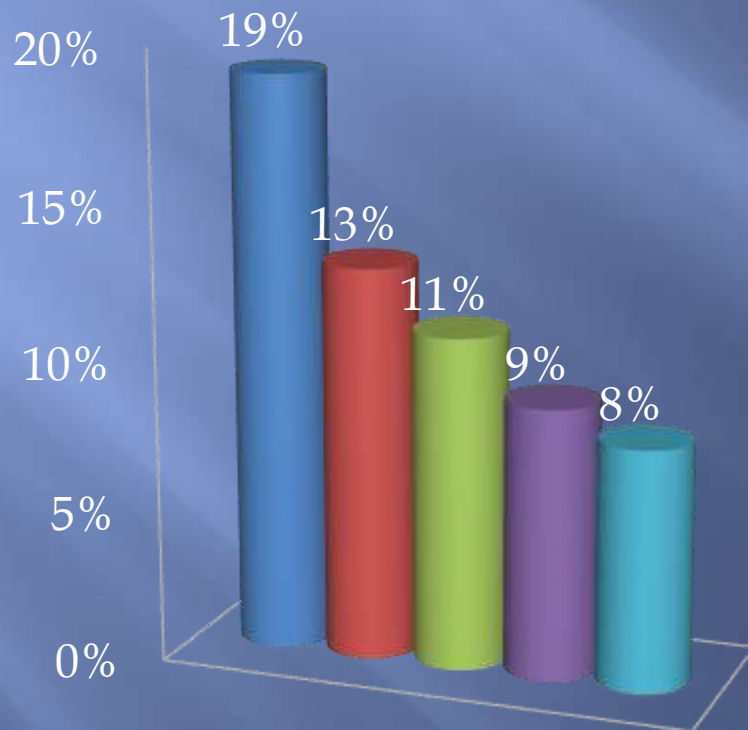


Commerce Intra-COMESA (1/2)

- Volume des exportations: 8 milliards de dollars
- 48% des exportations intra-COMESA sont des produits manufacturiers
- Trois premiers pays qui ont enregistré une balance commerciale positive:
 - 1) Égypte : 1 milliard de dollars,
 - 2) Kenya : 800 millions de dollars,
 - 3) Ouganda : 200 millions de dollars.

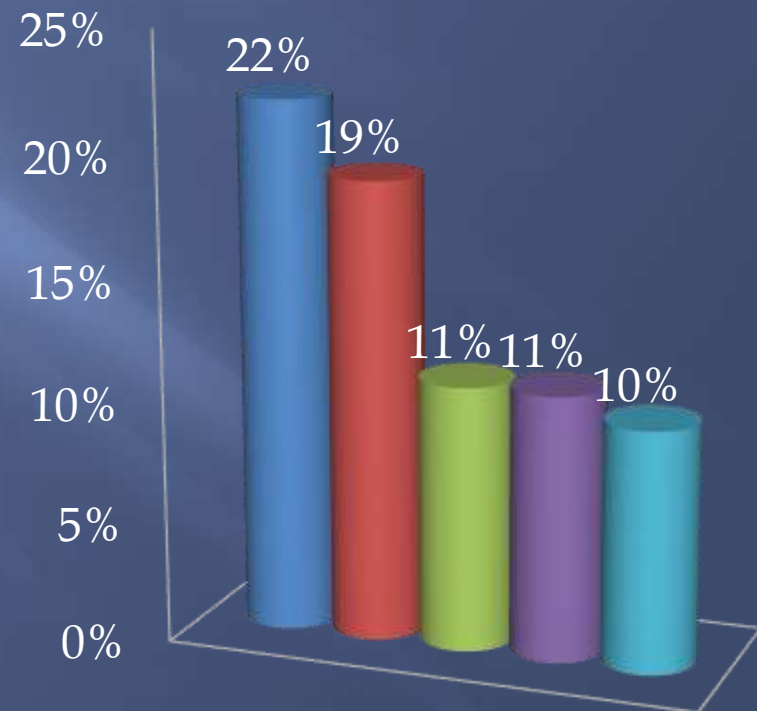
Commerce Intra-COMESA (2/2)

5 principaux importateurs



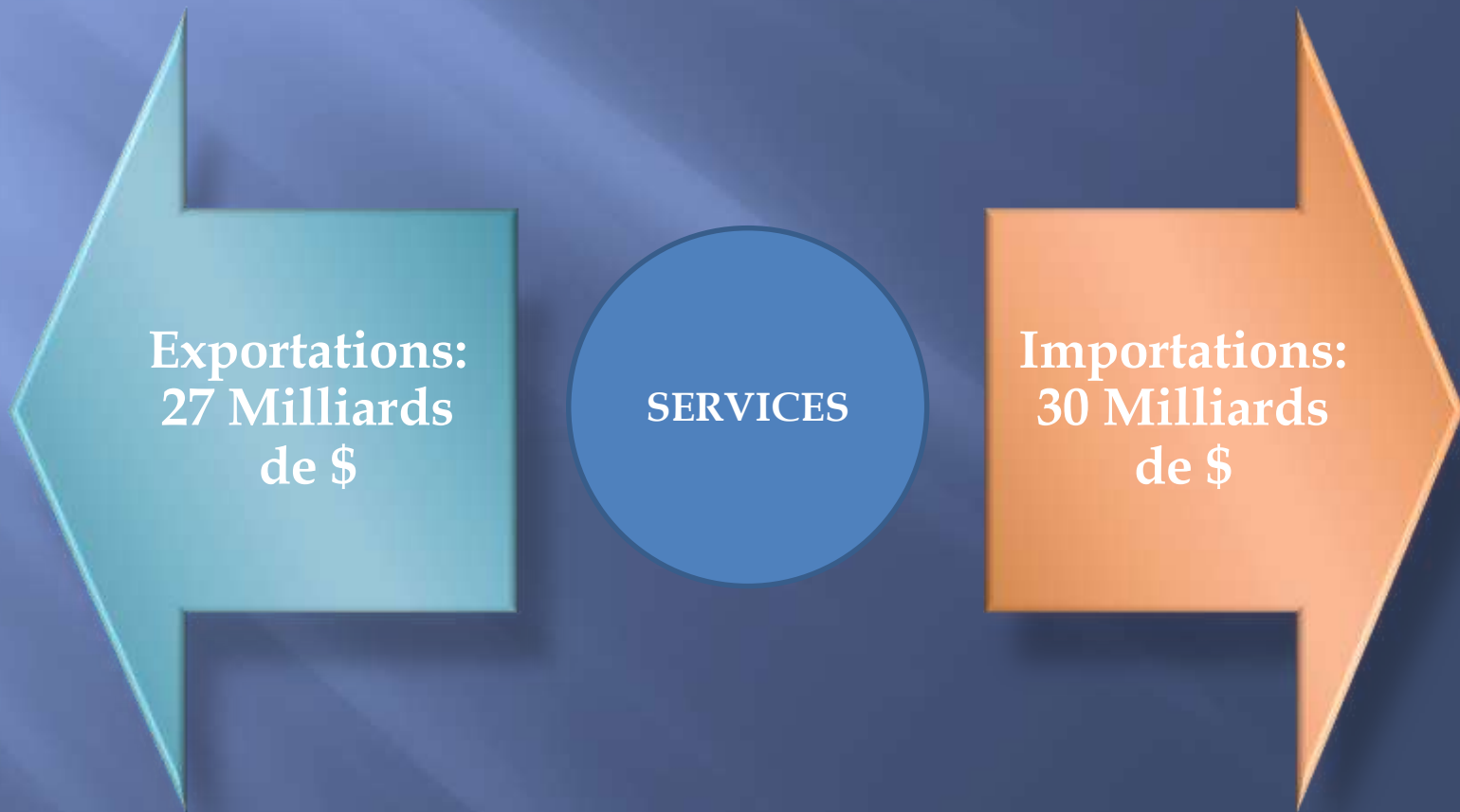
■ Zambie ■ RDC ■ Soudan
■ Kenya ■ Egypte

5 principaux exportateurs



■ Egypte ■ Kenya ■ RDC
■ Zambie ■ Soudan

Commerce des services



Investissement



**DEUXIEME PARTIE:
ADHESION DE LA TUNISIE AU
COMESA**

Contexte et raisons

Absence de cadre juridique préférentiel régissant les relations commerciales tuniso-africaines

Faible présence tunisienne sur cette région

Performance économique prometteuse des pays de la région

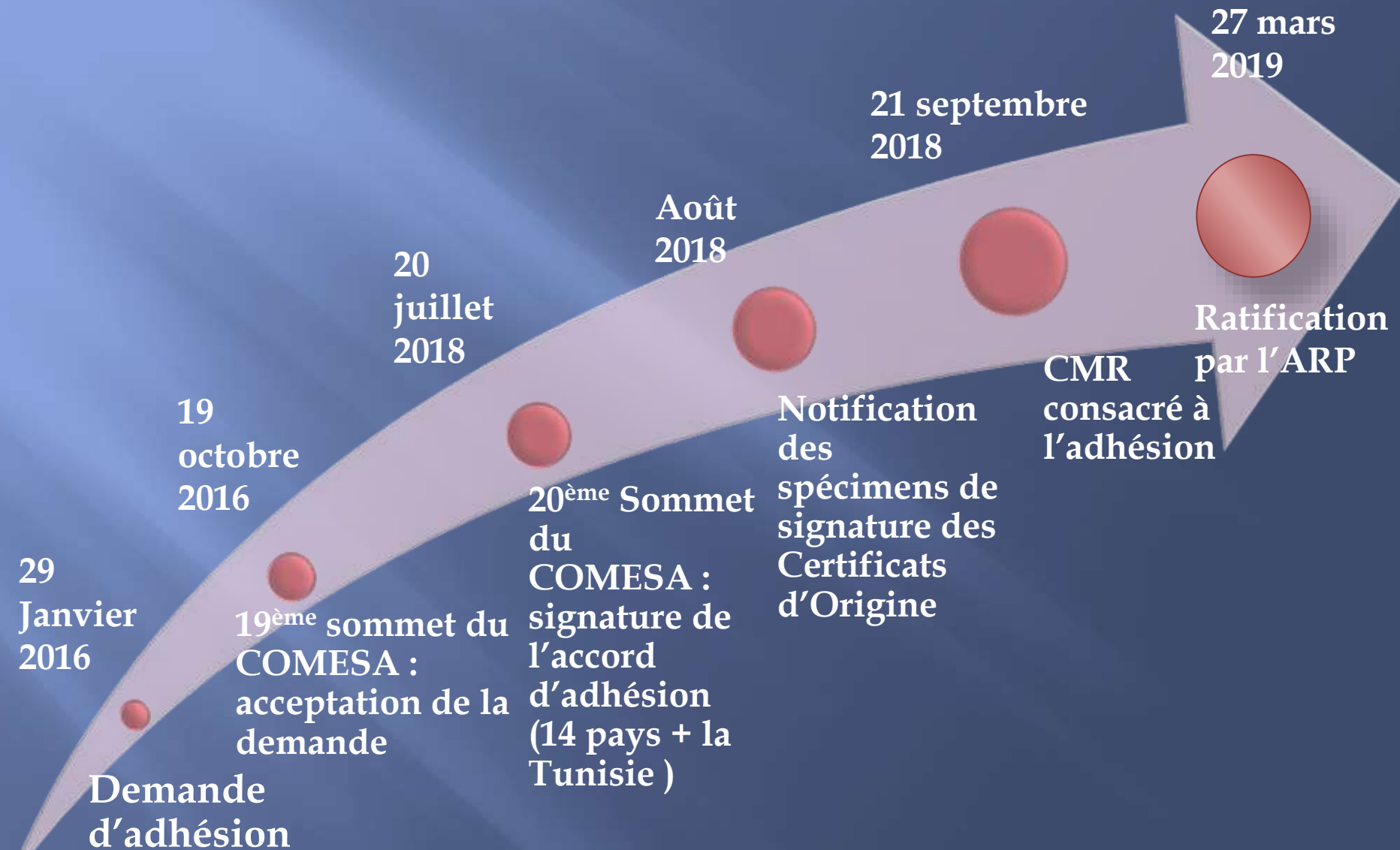
Faible volume des exportations tunisiennes vers l'Afrique

Diversification des partenaires et anéantissement de la dépendance vis-à-vis des marchés traditionnels

Orientation vers l'intégration des blocs économiques régionaux comme pierre angulaire de l'intégration africaine globale

Volonté croissante du secteur privé de s'orienter vers le marché africain

Dates Clés



Etapes restantes

- Entrée en vigueur officielle conditionnée par la signature d'au moins 7 pays membres et le dépôt de l'instrument d'adhésion auprès de la Secrétaire Générale du COMESA
- Fixation et Notification de la liste des produits soumis à libéralisation progressive et du calendrier des réductions tarifaires
- Fixation de la liste des produits d'intérêt particulier pour le développement économique: liste limitée de produits qui seront soumis à un taux d'intégration de 25%

Exportations tunisiennes

Exportations vers le COMESA (en Mille Dinars)

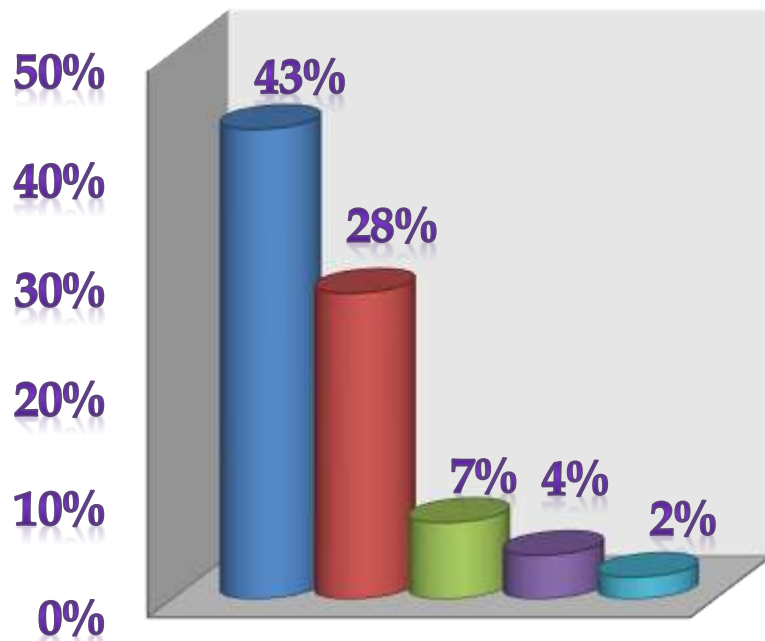
Rang	Pays	2015	2016	2017	2018	Total 2015-2018	Part 2018
1	LIBYE	1 057 493,25	949 656,82	952 781,91	1 317 545,22	4 277 477,21	83,37%
2	EGYPTE	140 519,79	111 694,06	102 182,88	153 047,33	507 444,06	9,68%
3	KENYA	1 894,15	427,25	1 083,51	50 476,94	53 881,85	3,19%
4	SEYCHELLES	15 552,00	13 540,20	26 206,15	25 757,50	81 055,85	1,63%
5	SOUDAN	10 451,28	22 689,01	6 514,42	9 369,27	49 023,98	0,59%
6	MADAGASCAR	4 783,73	6 657,16	5 604,88	7 472,19	24 517,97	0,47%
7	MAURICE	3 650,06	3 760,11	3 393,63	6 445,39	17 249,20	0,41%
8	DJIBOUTI	563,76	1 757,97	1 675,94	2 364,69	6 362,37	0,15%
9	BURUNDI	572,45	181,29	1 968,24	1 798,54	4 520,52	0,11%
10	ERYTHREE			545,50	1 725,79	2 271,30	0,11%
11	COMORES	827,53	919,07	725,42	1 508,64	3 980,65	0,10%
12	RWANDA	1 844,25	3 355,03	794,62	1 299,92	7 293,82	0,08%
13	SOMALIE	112,28	305,36	378,84	913,94	1 710,43	0,06%
14	OUGANDA	251,87	272,04	649,33	413,94	1 587,17	0,03%
15	RDC	3,91	805,01	1 529,14	93,29	2 431,35	0,01%
16	MALAWI				58,20	58,20	0,00%
17	ETHIOPIE		5,31			5,31	0,00%
18	ESWATINI	101,64	67,21			168,85	0,00%
19	ZAMBIE		2 861,64			2 861,64	0,00%
20	ZIMBABWE			116,74		116,74	0,00%
	Total COMESA	1 238 621,95	1 118 954,54	1 106 151,16	1 580 290,81	5 044 018,46	100,00%
	Total Afrique	3 346 448,91	3 548 558,92	3 526 926,45	4 300 600,84	14 722 535,11	36,75%
	Total Monde				40 986 173,00		3,86%

Importations tunisiennes

Importations du COMESA (en Mille Dinars)							
Rang	Pays	2015	2016	2017	2018	Total 2015-2018	Part 2018
1	EGYPTE	304 360,53	376 877,00	831 096,42	1 110 964,07	2 623 298,02	83,81%
2	LIBYE	37 202,75	63 290,82	87 316,86	138 704,07	326 514,50	10,46%
3	SOUDAN	33 041,22	25 726,34	30 058,18	34 782,26	123 608,01	2,62%
4	SEYCHELLES	1 151,74	9 749,33	1 687,04	17 134,25	29 722,36	1,29%
5	ZIMBABWE	4 418,01	2 029,85	12 846,84	7 117,14	26 411,85	0,54%
6	KENYA	314,90	219,06	13 231,00	6 797,38	20 562,33	0,51%
7	ZAMBIE	318,05	0,42		3 687,32	4 005,79	0,28%
8	MALAWI	5 028,34	5 705,38	3 064,94	1 959,52	15 758,18	0,15%
9	ETHIOPIA	4 905,28	1 130,14	515,55	1 696,07	8 247,04	0,13%
10	MAURICE	737,22	588,65	273,11	1 394,27	2 993,24	0,11%
11	MADAGASCAR	385,40	754,98	667,61	729,81	2 537,80	0,06%
12	UGANDA	14,92	12 512,90	48 909,03	237,66	61 674,51	0,02%
13	DJIBOUTI	31,67	60,00	15,16	202,88	309,70	0,02%
14	COMORES	180,95	41,18	13,30	65,59	301,01	0,00%
15	RDC		0,75		50,26	51,02	0,00%
16	ESWATINI	175,64	130,70	139,58	49,50	495,42	0,00%
17	BURUNDI				30,86	30,86	0,00%
18	RWANDA	2,27	16,77	7,23	22,93	49,19	0,00%
19	SOMALIE	3 605,96	0,72	1,81	7,82	3 616,31	0,00%
20	ERYTHREE	15,00			0,11	15,11	0,00%
	Total COMESA	395 889,86	498 834,96	1 029 843,64	1 325 633,78	3 250 202,25	100,00%
	Total Afrique	2 383 159,68	2 448 953,46	3 251 262,35	4 264 766,66	12 348 142,15	31,08%
	Total Monde				59 812 929,00		2,22%

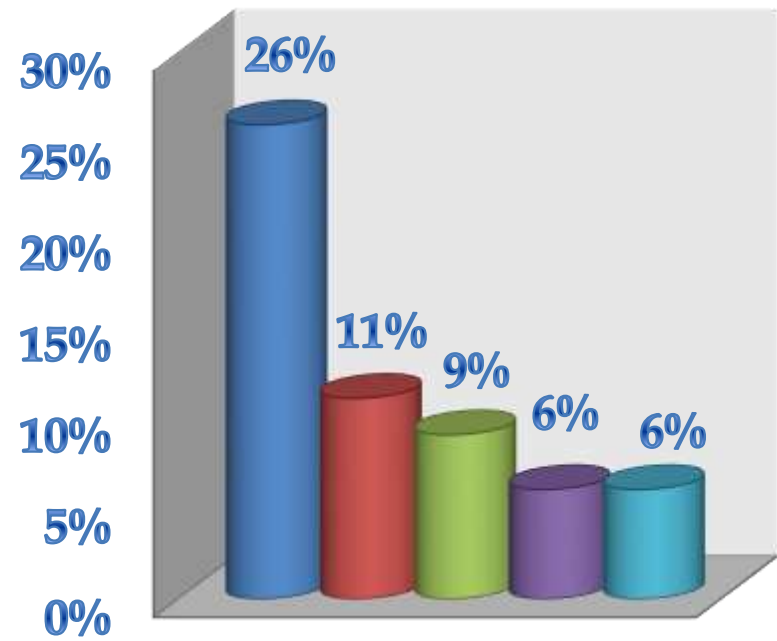
Principaux produits échangés

A l'import



- CAFÉ ET THÉ
- TABAC
- POISSON
- COTON
- VÊTEMENTS

A l'export



- Matières plastiques
- Graisses animales et végétales
- Equipements électriques
- Préparations alimentaires
- Equipements mécaniques

Indice de complémentarité*

- La majorité des produits importés par le COMESA (combustibles minéraux, les machines et appareils mécaniques, les machines et appareils électriques et les voitures) occupent des parts relativement importantes dans les exportations tunisiennes de biens, traduisant la présence de complémentarité entre l'offre d'exportation tunisienne et la demande d'importation du COMESA.
- L'indicateur de complémentarité a atteint 63% en moyenne par an sur la période 2007-2016.
- Cet indicateur n'est pas trop loin de celui enregistré entre la Tunisie et l'UE qui est de l'ordre de 69% alors que la part de cette dernière dans les exportations tunisiennes est beaucoup plus importante que celle du COMESA (74.4% contre 5.5%).

* Voir étude ITCEQ

Egagements spécifiques

1	Commerce et douanes	9	Statistiques et informations
2	Infra- transport-telecoms	10	Coopération technique
3	Affaires monétaires et financières	11	Autres Prog. prioritaires
4	Industrie	12	Institutions du COMESA
5	Investissement	13	Notification des Accords
6	Agriculture et inv dans les industries agricoles	14	Documents Statutaires
7	Genre, aff sociales et femmes d'affaires	15	Suivi & Evaluation des prog.
8	Affaires adm et budget		

Engagements financiers

- La contribution de la Tunisie au Budget du COMESA au titre de toute l'année 2019 s'élève à 2.2 millions de dollars soit environ 11% du budget global, ce qui place la Tunisie au rang de troisième contributeur dans le budget de cette communauté Economique Régionale après l'Egypte et le Kenya.

Organisation interne

- Ministère du Commerce désigné comme autorité de coordination selon le règlement du COMESA
- Mise en place d'un comité national de suivi des affaires du COMESA



Principales mesures d'accompagnement

Parution d'une note d'analyse de l'ITCEQ sur les opportunités d'exportation de la Tunisie sur la région du COMESA

Elaboration de deux études d'impact économique et juridique avec la CEA et l'ESCWA

Renforcement de la présence diplomatique et commerciale

Renforcement des mécanismes de financement (flexibilité des procédures de change, accompagnement rapprochés des banques et assurances, implantation sur place...)

Renforcement de l'infrastructure logistique en particulier les liaisons aériennes et maritimes

Introduction de plus de flexibilité au niveau du mouvement des personnes notamment les hommes d'affaires, les étudiants et les touristes avec les partenaires privilégiés en supprimant les visas

Merci pour votre attention

chaouki.jaballi@tunisia.gov.tn